

## *Primeras sociedades, poblamiento y paso de las sociedades paleolíticas a las neolíticas*

### INTRODUCCIÓN: FORMACIÓN DE LA TIERRA Y APARICIÓN DE LOS PRIMEROS SERES HUMANOS

Cuando pensamos en las primeras sociedades que aparecieron en nuestro planeta nos vienen a la mente imágenes relacionadas con el antiguo Egipto, las pirámides, las momias, los jeroglíficos. Sin embargo, desde la aparición del ser humano como lo conocemos ahora hasta las culturas que desarrollaron construcciones monumentales y que han transmitido al presente innumerables características culturales, pasaron cientos de miles de años. Los procesos históricos son muchas veces muy lentos, las sociedades permanecen de una manera similar durante siglos mientras los cambios van rompiendo lentamente la rutina hasta que se instalan definitivamente. La práctica de cultivar plantas para alimentarnos, que llamamos agricultura, tardó miles de años en ser una actividad de los grupos humanos, al igual que la ganadería, es decir, la domesticación de los animales. El perro, animal doméstico por excelencia, no fue siempre como lo conocemos hoy en día, sino que se fue transformando de animal salvaje a animal de compañía, y esa transformación llevó miles de años. Lo mismo con las vacas o caballos. Se trata del dominio de la naturaleza por parte de los seres humanos que poblaban la Tierra en los orígenes de la historia. Desde los primeros grupos humanos que habitaban en cuevas y perseguían a las manadas de animales para cazar y así alimentarse, hasta la construcción de las primeras aldeas, donde podían vivir en un mismo lugar sin necesidad de moverse en busca de alimentos, transcurrieron miles de años; pero esos primeros grupos de personas que dejaron su huella en pinturas rupestres, ya proporcionaron un legado que aún pervive en las sociedades actuales de internet y redes sociales.

Antes de la aparición de los primeros seres humanos, pasaron millones de años durante los que el planeta se fue transformando hasta llegar a las condiciones que permitieran la vida primero, y luego la **evolución** a formas más complejas, hasta llegar al ser humano.

#### **Origen de la Tierra**

Según la teoría mayormente aceptada por los científicos, el universo (es decir, todo lo que conocemos y que nos rodea) se originó en una gran explosión llamada Big Bang.

Podemos calcular el origen de la Tierra aproximadamente en unos 4500 millones de años. A medida que se fue enfriando, primero se formaron las capas sólidas y luego el agua. La Tierra tuvo –y continúa teniendo– cambios en la superficie, por plegamientos que dan origen a las montañas; por procesos de erosión, que las desgastan; por sedimentación (acumulación de sedimentos), que transforma lugares antes cubiertos por agua en llanuras. También sufrió cambios de temperatura: hace 2000 millones de años, el agua estaba tan caliente que solo podían vivir en ambientes acuáticos las algas microscópicas; en cambio, hace “apenas” 125.000 años, las bajas temperaturas produjeron las **glaciaciones**, o congelamiento de grandes masas de agua.

## Evolución de la vida en nuestro planeta

La existencia de agua en el planeta dio comienzo a la vida; en ella se combinaron distintas sustancias químicas produciendo moléculas de ADN (ácido desoxirribonucleico). Estas moléculas poseen las características esenciales de la vida y son capaces de reproducirse a sí mismas y de cambiar.

Los primeros seres vivos que se formaron vivían, pues, en el agua, y eran unicelulares; luego fueron evolucionando hacia formas más complejas.

## Orígenes del ser humano

El ser humano no desciende del mono, sino que pertenece al mismo orden biológico, el **primate**. Sus antepasados más lejanos fueron los prosimios, de alimentación insectívora (que se alimentan con insectos). Los parientes más cercanos del ser humano son los primates **antropoides**: gorilas y chimpancés; los orangutanes se diferenciaron un poco antes.

Los seres humanos fueron evolucionando en diferentes especies de homínidos, que constituyen una familia dentro del orden de los primates. Los homínidos se caracterizan por su postura bípeda (en dos pies) erguida y por el gran desarrollo de la capacidad craneana; actualmente cuentan con un único representante vivo en la Tierra: el *Homo sapiens* moderno, o sea nosotros. Coincidiendo con la hipótesis de Darwin sobre el origen africano del ser humano, las últimas investigaciones afirman que nuestra especie surgió en Sudáfrica, hace por lo menos 120.000 años. Pero hubo formas (o subespecies) de *Homo sapiens* más antiguas, como el hombre de Neandertal, que no existen en la actualidad. Por eso, científicamente se afirma que la raza humana actual es una sola, y se denomina *Homo sapiens sapiens*.

## Vocabulario



### Glaciación

Período en que se forman grandes masas de hielo en la superficie de la corteza terrestre.

### Evolución

Según la teoría del naturalista inglés Charles Darwin (1809-1882), en toda especie viva, a lo largo del tiempo, los descendientes no son iguales a los antecesores: se producen cambios que, aunque no se noten a simple vista, existen. A estos cambios se les llama mutaciones. El medio en el que se encuentran los seres vivos actúa sobre ellos y produce mutaciones, seleccionadas naturalmente para que el ser vivo aumente su posibilidad de supervivencia y reproducción.

### Primate

Orden de mamíferos que tiene cuatro extremidades, con plantas con cinco dedos y el pulgar oponible al índice, adaptado a la vida arborícola, con cráneo de notable volumen.

### Antropoide

Con forma de hombre.

## Primeras sociedades, poblamiento y paso de las sociedades paleolíticas a las neolíticas

Los primeros homínidos, denominados australopitecos, surgieron en África oriental. Los **paleoantropólogos** encontraron antiguos restos humanos fosilizados, y los clasificaron de acuerdo a sus características, antigüedad, y al lugar en donde fueron hallados.

Los investigadores utilizan los conocimientos de las ciencias exactas y de la tecnología para conocer la antigüedad del ser humano y las características del medio en que vivía. La fotografía aérea ayuda a localizar posibles yacimientos de **fósiles** en antiguos cauces de ríos y en llanuras de inundación. Para datar (fechar) los estratos con fósiles, se talla una porción de piedra, se la cubre con cristal, y se la analiza en laboratorio mediante fusión por láser. Con este método se libera el gas argón; la cantidad de argón revela la antigüedad de la piedra y de los fósiles hallados cerca, con menos de 1% de error en el cálculo. El análisis del polen y del polvo depositados en el lecho marino cercano a la costa permite a los científicos conocer la vegetación, que contiene la información sobre las lluvias, temperatura y cambios climáticos de hace millones de años.

### Vocabulario



#### • Paleoantropología

Ciencia que estudia los restos humanos fósiles.

#### • Fósil

Restos petrificados de seres orgánicos, o huellas o vestigios de los mismos en la corteza terrestre de épocas geológicas anteriores a la actual.

#### • Arborícola

Que vive en los árboles.

#### • Omnívoro

Que se alimenta tanto de vegetales como de animales.

#### • Sabana

Llanura cubierta de hierbas altas, con vegetación de arbustos y árboles discontinua; es tropical o subtropical, se adapta a épocas secas y lluviosas, y se encuentra cerca de la selva o intercalada con esta.

Los australopitecos fueron abandonando la vida **arborícola** de sus antecesores (aunque todavía se refugiaban del peligro en los árboles) porque al caminar erguidos pudieron sobrevivir en distintos paisajes. La reconstrucción de su columna y sus pisadas, conservadas en ceniza volcánica desde hace 3 millones de años, nos muestran grandes similitudes con los seres humanos, aunque los brazos fueran largos y las piernas cortas como las de los chimpancés. Con las manos libres, podían recolectar frutos silvestres, y practicar caza menor, por lo que desarrollaron una alimentación **omnívora**. Tenían una capacidad intelectual que los diferenciaba de otros seres vivientes; vivían en grupos y habían creado un código de comunicación. Se defendían y atacaban con piedras, palos y huesos, y su forma de vida no era muy diferente de la de otros primates, porque en ese momento (entre 5 y 3 millones de años) el continente africano estaba en su mayor parte cubierto de bosques (lluviosos y de transición).

Más tarde, África se enfrió y se secó, por lo que se redujeron los bosques lluviosos y fueron reemplazados en gran medida por extensas **sabanas**. Entonces, apareció el género humano, el *Homo*, hace casi 2 millones y medio de años. La primera especie de humano fue el *Homo habilis*. Como su antecesor australopiteco, era **omnívoro** y nómada, pero con un cerebro más grande, y poseía la habilidad de tallar piedras en una o ambas caras. Es decir, tenía una industria lítica (de piedra) sencilla, por medio de golpes, para obtener aristas cortantes o puntas. Los primeros restos se encontraron gracias a la gran acumulación de piedras en algunos lugares que evidenciaban no ser amontonamientos naturales; por eso se la denominó "cultura de guijarros".

Los restos de *Homo erectus* más antiguo pertenecen a África oriental y tienen 1,8 millones de años de antigüedad.

Luego, se fueron desplazando a Argelia, Marruecos y Sudáfrica; llegaron a Java (en Indonesia, Sudeste Asiático) y a China hace por lo menos un millón de años.

Es muy probable que hayan coexistido –es decir, que hayan vivido al mismo tiempo– en distintos lugares, distintas especies de seres humanos.

Los *Homo sapiens* neandertales surgieron hace unos 230.000 años y los primeros restos se encontraron en Neandertal (Alemania) a mediados del siglo XIX, por eso se les dio ese nombre. Pero también vivieron en otros lugares, entre España y Asia, desplazándose según lo hicieran las masas gigantes de hielo de las glaciaciones. Los neandertales se extinguieron hace unos 30.000 años, pero ya habían surgido hacía tiempo los *Homo sapiens sapiens*, que llegaron a Europa hace unos 40.000 años.



### Lectura

Desde la formación del universo hasta la aparición de los primeros seres humanos, transcurrieron millones de años. Analicen el calendario cósmico realizado por el científico Carl Sagan para intentar tener una noción de esa gran extensión de tiempo.

El calendario cósmico es una escala en la que el período de vida del universo se compara con un calendario anual. Así, en este calendario, el Big Bang tuvo lugar el 1° de enero cósmico, exactamente a medianoche, y el momento actual es la medianoche del 31 de diciembre. Siempre en este calendario, el sistema solar aparece recién el 9 de septiembre, la vida en la Tierra surge el 30 de ese mes, el primer dinosaurio aparece el 25 de diciembre y los primeros primates el 30. Los más primitivos *Homo sapiens* aparecen diez minutos antes de medianoche del último día del año, y toda la historia de la humanidad ocupa solo los últimos 21 segundos. En esta escala de tiempo, la edad humana promedio dura unos 0,15 segundos. En esta escala, hay 438 años por segundo, 1.580.000 años por hora, y 37.800.000 años por día.



### Ver, oír y pensar

Serie: *Introducción al calendario cósmico de Carl Sagan*

Creador: Carl Sagan

País: Estados Unidos

Año de estreno: 1980

Disponible: <<https://www.youtube.com/watch?v=KE4LDJr7Uuo>>

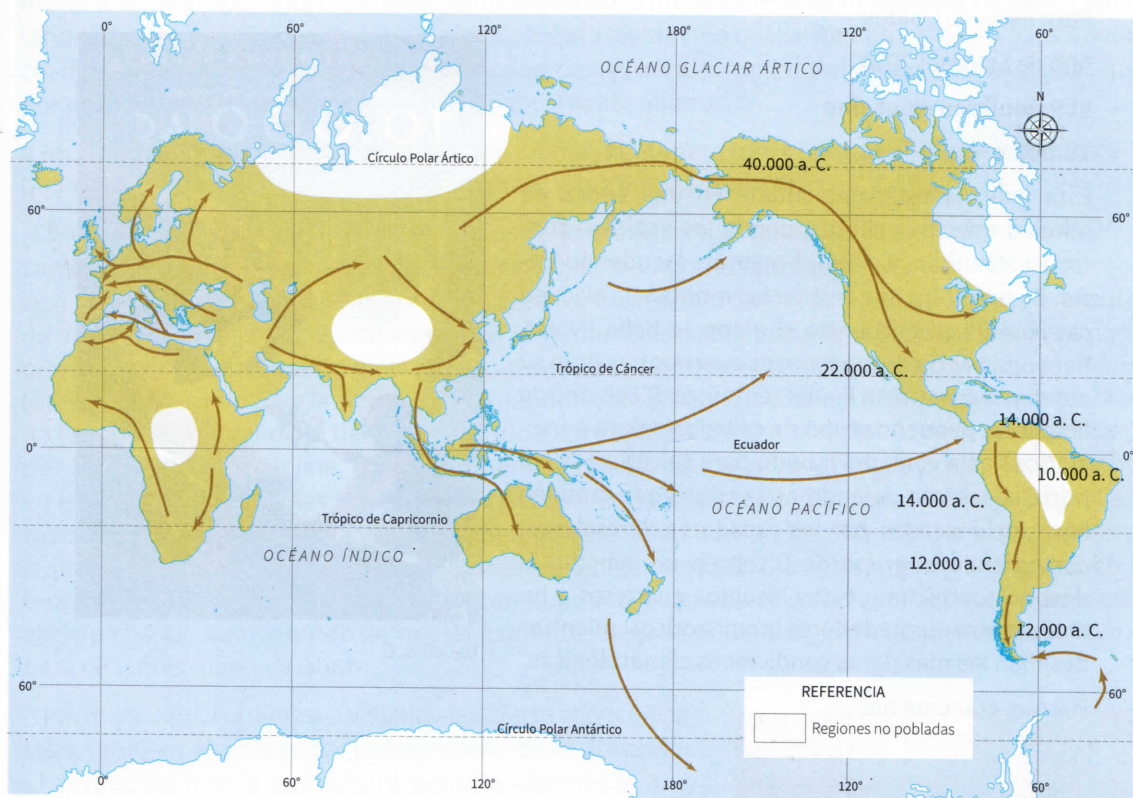
## Primeras sociedades, poblamiento y paso de las sociedades paleolíticas a las neolíticas

| Orden cronológico  | Periodización europea   | Periodización americana   | Periodización en base a la escritura |                         |
|--|---|---|--------------------------------------|-------------------------|
| Aparición del hombre<br>2.500.000 a. C.<br>1.800.000 a. C.<br>230.000 a. C.<br>120.000 a. C. | Paleolítico inferior<br>( <i>Homo habilis</i> )<br>( <i>Homo erectus</i> )<br>(hombre de Neandertal)<br>( <i>Homo sapiens sapiens</i> ) | América indígena<br>Llegada del hombre a América:<br>Paleoindio | Culturas ágrafas                     |                         |
| 40.000 a. C.<br>25.000 a. C.   | Paleolítico superior<br>( <i>Homo sapiens sapiens</i> llega a Europa)   |   |                                      |                         |
| 10.000 a. C.   | Mesolítico  |   |                                      |                         |
| 8000 a. C.   | Neolítico   | Mesoindio   | Cultura manuscrita                   |                         |
| 7000 a. C.   | Edad de los Metales   |   |                                      |                         |
| 4000 a. C.<br>(a 476 d. C.)<br>2000 a. C.  | Edad Antigua  |   |                                      | Neoindio:<br>Preclásico |
| 0  |   |   |                                      | Clásico                 |
| 300  |   |   |                                      | Posclásico              |
| 476 (a 1492)<br>900  | Edad Media  | América colonial  | Era Gutenberg                        |                         |
| 1492 (a 1789)<br>1789  | Edad Moderna  |   |                                      |                         |
| 1810   | Edad Contemporánea<br>(Socialismo)<br>(Crisis del socialismo)<br>(Globalización)  | Revolución de independencia                                     | Era audiovisual                      |                         |
| 1850   |   | Neocolonialismo   |                                      |                         |
| 1895   |   |   |                                      |                         |
| 1917   |   |   |                                      |                         |
| 1989   |   |   |                                      |                         |
| 2003   |   |   |                                      |                         |

## Paleolítico

El **Paleolítico** abarca el extenso período desde que apareció el ser humano en la Tierra hasta que aprendió a cultivar, hace unos 12.000 años. En toda su primera etapa, el ser humano vivía de la recolección de vegetales (frutos, raíces, tallos, hojas), de la caza y de la pesca, y a veces aprovechaba restos de animales muertos (era carroñero). En un principio, atrapaba animales pequeños; luego fue aprendiendo a fabricar armas más eficaces y su caza fue especializada, pudiendo conseguir presas mayores. Como no producía su propio alimento, se dice que su economía era parasitaria (por vivir de los demás, como los parásitos) e incluso en ocasiones depredadora (o sea que destruía más de lo que aprovechaba).

Los seres humanos del Paleolítico caminaban largas distancias en busca de alimentos, y muchos grupos también fueron buenos navegantes. De este modo, llegaron a Australia hace por lo menos 55.000 años (tuvieron que atravesar más de 100 kilómetros de mar abierto) y a América hace como mínimo 25.000 años (aunque hay grandes diferencias de datación en algunos restos por lo cual hay estudiosos que extienden la Antigüedad a 60.000 o 70.000 años).



Difusión de la vida humana en el planeta

El clima global de la Tierra se fue enfriando en los últimos cuatro millones de años hasta la actualidad. Sin embargo, el descenso de la temperatura no es lineal, sino que se han alternado épocas muy frías, en las cuales los glaciares avanzan –conocidas como glaciaciones– con períodos cálidos o interglaciaciones. La última glaciación comenzó hace un poco más de 40.000 años, y duró más de 30.000 años, ocupando los hielos todo el norte europeo: la mayor parte de Gran Bretaña, Bélgica, Holanda, Alemania, Polonia, Rusia, y la totalidad de las naciones bálticas (Suecia,

Noruega, Finlandia, etc.). Los hombres de Neandertal vivieron durante unos 200.000 años cerca de los glaciares: cuando estos retrocedían hacia el norte, ellos también se trasladaban. Hace unos 40.000 años los seres humanos modernos –*Homo sapiens sapiens*– ocuparon Europa, tras haber logrado fabricar mejores útiles y desarrollado su lengua y su arte. Unos 10.000 años después de la llegada del *Homo sapiens sapiens*, los neandertales se extinguieron por razones desconocidas.



### Ver, oír y pensar

Película: *10.000 a. C.*

Director: Roland Emmerich

País: Estados Unidos

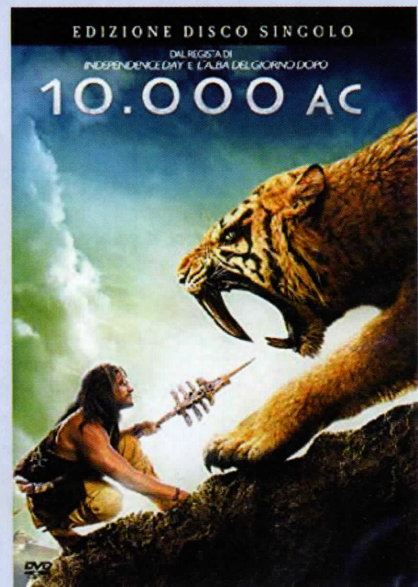
Año de estreno: 2008

#### El Paleolítico en el cine

##### 10.000 a. C.

Esta película está ambientada en una época de mitos, profecías y dioses, donde los espíritus controlan el mundo, y grandes mamuts sacuden la Tierra. En una tribu que vive en las montañas, el joven cazador D'Leh encuentra el amor: la bella Evolet. Pero una banda de misteriosos guerreros asaltan su aldea y secuestran a Evolet; entonces D'Leh decide liderar un pequeño grupo de cazadores para perseguirlos hasta el fin del mundo para salvarla. Poco a poco, se les irán uniendo otras tribus que también han sido atacadas por los cazadores de esclavos, convirtiendo el grupo de D'Leh en un ejército. El destino conducirá a estos insólitos guerreros a luchar contra depredadores prehistóricos mientras desafían las más duras condiciones climatológicas.

Fuente: grancine.net



10.000 a. C.

#### Actividad

- 1 Reconozcan, en relación con la información con la que cuentan ahora, el período de tiempo en el que ocurre la película y descríbanlo con sus palabras.
- 2 Realicen una comparación entre elementos actuales y elementos que aparecen en el film. Por ejemplo, en la película aparecen mamuts, y en la actualidad podemos compararlos con elefantes. Comparen también objetos, vestimenta, armas.

## De las bandas o clanes a las jefaturas en el Paleolítico

El hombre es un ser social porque puede desarrollarse plenamente en sus capacidades cuando vive con otros seres humanos, recibiendo, creando y transmitiendo cultura.

Cuando sus recursos eran escasos, el hombre vivía en grupos pequeños (probablemente conjuntos de 30 a 100 personas), nómadas (sin vivienda permanente), llamados **bandas**.

A América, por ejemplo, llegaron bandas de cazadores de mamíferos de gran tamaño, como el mamut, hoy extinguido, que luego se alimentaron de otros animales, como los venados, osos y castores.

En el momento en que la base para la organización de los grupos fue la relación de parentesco, se formaron los **clanes**. Esto implicaba una evolución en la sociedad, porque los seres humanos debieron tomar conciencia de su relación como familia, y unirse en muchos casos en torno a un antepasado común. Las comunidades que eligieron la **exogamia** (el matrimonio que se realiza entre miembros de distintos grupos, clanes o aldeas) como modelo cultural de parentesco, tuvieron mayor posibilidad de supervivencia que las sociedades endogámicas (casamiento dentro de una misma unidad social). Estos lazos familiares entre aldeas les daban un sentimiento de identidad frente a otros grupos alejados, cohesionándolos en la lucha por los territorios más aptos, y adoptando rituales religiosos propios. En efecto: habría favorecido la alianza entre grupos, y las bandas coaligadas habrían quedado en mejores condiciones para enfrentar y eliminar a otros grupos que, por no practicar la exogamia, no hallaban fácilmente aliados.

A medida que las bandas iban alcanzando un mayor número y su organización se hacía más compleja aparecieron nuevas formas de organización, como las **jefaturas**.

¿Cómo se dio ese proceso? El desarrollo de la horticultura y, después, de la agricultura produjo un cambio en la mentalidad de los poseedores de tal “descubrimiento”. El ser humano ya no pertenece a la tierra (como las bandas nómadas creían y creen) sino que es la tierra en la que se asientan de manera estable la que pertenece al ser humano. El territorio a cultivar pasa a concebirse como propio y hay que defenderlo de presuntos invasores ya que en él se ha invertido un trabajo costoso (preparar el terreno para la siembra escardándolo, desbrozándolo, talando árboles, luego plantando las semillas, regando la tierra, esperando los frutos...). Esta compleja labor debe ser organizada por alguien, un líder o jefe, que cohesiona las tareas, las organiza y dirige, y que, seguramente, en el sistema de “grandes hombres”, predecesor de las jefaturas organizadas, trabajará igual que todos o, incluso, más duro. Pero con el tiempo este “gran hombre” redistribuidor justo, comienza a quedarse con más, a guardarse sobrantes, y a dejar de agobiarse físicamente. Sus éxitos en su tarea organizadora le avalan y le permiten quedar exento de ese esfuerzo. Paralelamente a esto, el grupo ha ido aumentando demográficamente. Crece la población, hace falta más producción y, para ella, más mano de obra.

A partir de aquí, comienza a visualizarse cierta especialización, tanto en el ámbito del trabajo como en el del poder. El excedente que la agricultura permite obtener y, muy importante, almacenar, es otro factor de suma importancia en el camino hacia los Estados originarios.

En el año 1991, se descubrió un cuerpo congelado en los Alpes suizos. Se trataba de un hombre que vivió hace 5300 años. Los científicos pudieron investigar el cuerpo gracias a que el frío conservó los restos en buen estado, y llegaron a sorprendentes conclusiones que permiten entender cómo vivían las primeras sociedades, a qué se dedicaban y algunas costumbres.

### Vocabulario



#### • Exogamia

Término que se utiliza para designar un cuerpo de leyes o costumbres que prohíben el matrimonio entre miembros de una misma familia, clan o comunidad.



## REVOLUCIÓN NEOLÍTICA

El concepto **revolución** expresa una transformación profunda de una sociedad determinada, que beneficie o afecte con sus innovaciones a grandes sectores de la población. Las revoluciones pueden ser políticas, sociales, económicas, culturales, tecnológicas... o confluir varios aspectos al mismo tiempo.

En el apartado sobre periodizaciones, habíamos visto que el **Neolítico** es el período en el que los seres humanos aprendieron a pulir la piedra y a trabajarla más refinadamente. Pero ese es solo el aspecto más visible de esa etapa dentro de la investigación arqueológica. Hubo otros cambios muy paulatinos y muy importantes que modificaron la forma de vida de la humanidad, que se pueden sintetizar en las siguientes afirmaciones.

- Los seres humanos pasaron a ser productores de sus propios alimentos, quedando la depredación (es decir, la caza, la pesca o la recolección de frutos y vegetales silvestres) solo como complemento no esencial para su subsistencia.
- Gracias a la obtención de comestibles sin tener que trasladarse, dejaron de ser nómadas (es decir, sin vivienda fija) y pasaron a ser sedentarios, construyendo viviendas estables, juntas, para protegerse, primero en caseríos y luego en ciudades.
- Empezaron a cultivar más de lo necesario para alimentarse, a fin de guardar por si algún año fallaba la cosecha, o para alimentar a los desvalidos, por lo que se produjo un excedente económico que permitió tener cierto tiempo libre.
- Aprovechando la tranquilidad de tener el sustento asegurado, los grupos humanos pudieron inventar más cosas que les permitieron vivir más confortablemente. Pero para vivir en ciudades se hizo necesaria una cierta organización, y entre los habitantes se destacaron líderes que se dedicaron a dirigir y a pensar, empezando a valorar más esta actividad que el trabajo puramente manual.
- Así surgieron tanto la división del trabajo como las clases sociales, de acuerdo con la tarea que debía realizar cada grupo de la sociedad. El hecho de que hubiera una clase social dedicada a pensar (religiosos, científicos, legisladores, jueces, etc.) permitió a la comunidad organizarse políticamente.
- Y cuando una sociedad tiene organización política, económica y social suficiente como para vivir en ciudades, estamos hablando de una civilización. La palabra “civilización” proviene del latín *civitas* que significa “ciudad” y, de un modo global, se refiere a la totalidad de las características culturales que esa sociedad tiene: idioma, religión, arte, arquitectura, literatura, organización económica, social y política, costumbres, etcétera.

Es decir que cuando hablamos de **revolución neolítica** nos referimos a las profundas transformaciones con las que los primitivos grupos humanos nómadas hicieron surgir las primeras civilizaciones.

### Para saber más



La revolución neolítica generó un progreso que no se dio en todos los pueblos al mismo tiempo, sino que comenzó en los lugares geográficamente más aptos, y fue difundiendo a otros grupos humanos por contacto cultural, intercambio y adaptación. Además, no todas las comunidades pasaron por las mismas etapas: por ejemplo, grupos que jamás trabajaron las puntas de flecha (es decir, no fueron cazadores especializados), llegaron a la agricultura, quizás por descubrimiento propio o por contacto con pueblos vecinos.

### Comienzo de la agricultura

La producción de alimentos se inició cuando los seres humanos observaron el ciclo de vida de vegetales y animales, y los fueron domesticando. Hablamos de **domesticación** cuando las especies son modificadas mediante el cuidado del ser humano: la selección de determinados tipos de vegetales para su cultivo hace que estas especies se vayan alterando genéticamente y, finalmente, solo crezcan si son plantadas por el ser humano. Por ejemplo, en América el maíz no existía tal como lo conocemos actualmente, sino que era una forma mutada de otra planta, el teosintle, que tiene granos pequeños y no es tan útil para los seres humanos. Hay trescientas variedades de maíz, lo que demuestra que fue cultivado durante muchísimos años por pueblos diferentes. Al irse conociendo los pueblos entre sí, fueron intercambiando los cultivos y adoptando los que se adaptaban a su medio ambiente. Ese es el caso de la mandioca, la batata, el maní o la piña, que originalmente eran de las zonas tropicales húmedas de América, pero se adaptaron a las condiciones semiáridas de otras regiones; del mismo modo, los cultivos que comenzaron en zonas semiáridas, como el algodón, penetraron en la selva de las tierras bajas.

Entre los testimonios que indican el comienzo de la agricultura están los instrumentos de molienda: los morteros (o “metates” en América) y las “manos” o piedras para moler el grano (que también servían para triturar carne seca, huesos y frutas disecadas). Sin embargo, estos testimonios indican solo la probabilidad de la agricultura: antes de comenzar el cultivo, se debió consumir durante muchos años una determinada planta en estado silvestre, como para que un pueblo notase la necesidad de su cultivo. Además, antes de llegar a la agricultura propiamente dicha, muchas sociedades practicaron el cuidado de los vegetales que les interesaban: sin plantarlos, les quitaban las malezas que los rodeaban para que se desarrollen mejor y tengan frutos más grandes. Asimismo, en algunos casos se comprobó que inundaban la zona donde crecían estas plantas –mediante el desvío de algún arroyo o cavando canales–; es decir que practicaron formas de riego que luego siguieron utilizando.

La agricultura se desarrolló en América primeramente en las regiones andina, centroamericana, mexicana, algunas zonas bajas tropicales y en el este de Norteamérica, surgiendo según los lugares hace 8500 años, y en otros hace unos 3500 años. Hubo pueblos que no cultivaron, sino que simplemente recolectaban. Los instrumentos para la agricultura americana eran el bastón plantador (tipo de azada con forma de palo), la azada (hecha con piedra labrada, o con omóplato de bisonte tallado, o de madera dura), y combinaciones de ambas. Las civilizaciones peruanas inventaron la *chaquitajlla*, que era una especie de arado-pala con la que se hacía un hueco para depositar la semilla; el rendimiento era muy superior a otras formas de siembra, aunque requería mayor cantidad de mano de obra. El progreso de la agricultura se dio a lo largo de cientos de años, en las variedades de especies vegetales cultivadas, en el perfeccionamiento de la preparación del suelo, en el uso de abonos, en las técnicas de riego; en cambio, los instrumentos de labranza americanos siguieron siendo prácticamente los mismos a través de los siglos.

### Ganadería

Hace unos 10.000 años ya existían comunidades que domesticaban animales. ¿Cómo saben los arqueólogos que los restos de animales encontrados pertenecían a animales salvajes o a domesticados? Porque, al igual que los vegetales, también los animales se fueron modificando genéticamente. Si no se hallan restos (como el caso de las abejas), se puede deducir porque se encontraron sus representaciones en estatuillas o pinturas.

Estos primeros pastores comenzaron a domesticar animales más fáciles de controlar, de hábitos gregarios (es decir, que viven en grupos y siguen a un líder) como las ovejas y cabras, cuya cercanía

no representara un peligro para los grupos humanos. Probablemente, fueran matando a los ejemplares más belicosos, por lo que sus cornamentas se modificaron, e incluso las ovejas hembras tuvieron la tendencia a perder los cuernos.

Los primeros animales domesticados fueron el perro (15.000 a. C. en Europa, luego en Asia y América del Norte), la oveja (8500 a. C., en Irak), la cabra (7500 a. C., en Irán), el cerdo (7000 a. C., en Turquía), el buey y la vaca (6500 a. C. en Grecia y Turquía), el cobayo (6000 a. C., en Perú), el gusano de seda (3500 a. C. en China), la llama (3500 a. C. en Perú), el asno y abejas (3000 a. C. en Egipto), el camello y el caballo (3000 a. C. en el sur de Rusia y Ucrania), el dromedario (3000 a. C., en Arabia Saudita), el pato (2500 a. C. en el Cercano Oriente), las gallinas (2000 a. C. en India y Pakistán), el gato (1600 a. C. en Egipto).

La domesticación del perro continúa siendo debatida por los investigadores, el siguiente artículo explica las diferentes posturas que existen sobre el lugar y el momento en que el perro se convierte en doméstico.



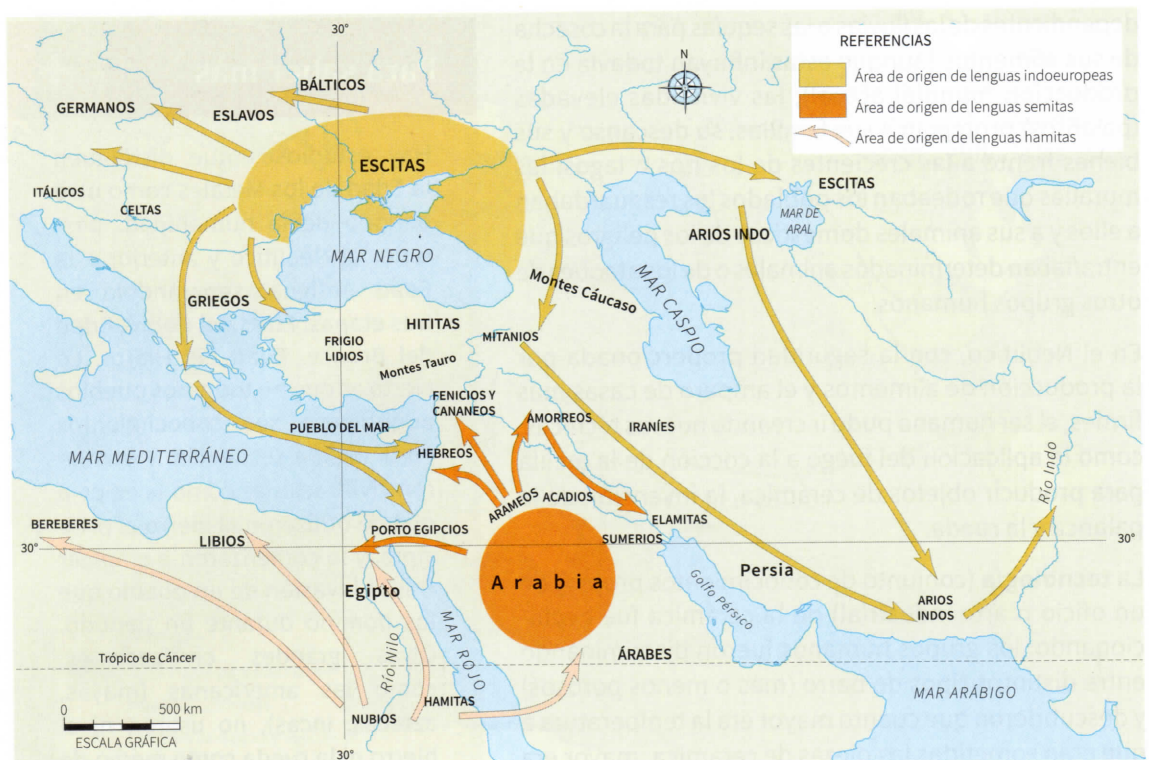
Enterramiento de perro del bastón



Domesticación de animales

# 1

## Primeras sociedades, poblamiento y paso de las sociedades paleolíticas a las neolíticas



### CULTURA EN EL PALEOLÍTICO

Hace aproximadamente un millón y medio de años, el *Homo erectus* había descubierto el uso del fuego y tallaba piedras. Formaban probablemente campamentos al aire libre (aunque también hubo grupos que ocuparon cuevas), desplazándose en las distintas estaciones según su necesidad de recolección o de caza.

Las comunidades que vivían cerca de las playas, construían viviendas de ramas, ya que el mar les proporcionaba alimentación durante todo el año y no debían trasladarse. Se encontraron habitaciones (fechadas en medio millón de años) de forma ovalada, de unos ocho metros de longitud por cuatro de ancho, con un hogar en el centro en forma de hoyo en la arena y rodeado por piedras. Debido a los despojos hallados en los “basureros” o lugares donde tiraban lo que no les servía, se pudo ver que se alimentaban de elefantes, rinocerontes, jabalíes, tortugas y pájaros.

Los hombres de Neandertal vivieron en épocas muy frías, por lo que buscaron refugio en cavernas, cuyas entradas cubrían con muros de piedra; en las cuevas más grandes construyeron habitaciones separadas, que calentaban con fogatas, de las que quedaron restos. Las grutas más pequeñas eran usadas solo durante la noche, en cambio las más importantes constituían viviendas permanentes en el invierno. Se sabe esto por los restos: huesos de animales que les sirvieron de alimentación, o indicios del tallado de piedras. El sílex, piedra muy dura que desprendían en forma de hojas o trozos filosos (denominadas lascas) es muy difícil de trabajar; con él hicieron hachas de mano, puntas de lanzas e instrumentos para cortar, despedazar y raspar. Los neandertales no tenían armas de distancia, por lo que salían a cazar animales grandes en grupo, rodeando a la presa, conociendo previamente sus costumbres y aprovechando su conocimiento del relieve. Es decir que eran seres sociales, que tenían un lenguaje con el que se comunicaban, aunque no fuera tan elaborado como el actual.

De esta época, datan las primeras sepulturas, que al estar acompañadas por utensilios de su vida cotidiana, demuestran que estos seres humanos estaban desarrollando un pensamiento sobre la vida más allá de la muerte. Los enterramientos, como toda la cultura humana, fueron evolucionando hacia formas más complejas: los muertos fueron acompañados por flores, por adornos personales y por estatuillas y grabados.

El arte paleolítico se conoce gracias a las **pinturas rupestres** (monocromas, bicromas y policromas, es decir de uno, dos o varios colores) y grabados en las paredes de cavernas (**arte parietal**) o en elementos de piedra. Las cuevas pintadas más famosas son las europeas, como las de Altamira en España y las de Lascaux, Cap-Blanc y Rouffignac en Francia, pero también se localizó arte rupestre de este período cultural en Asia, África, América y Australia. También, fueron encontrados grabados en caracoles, cantos rodados, huesos, astas (cornamentas) de renos y otros animales, estatuillas modeladas en cerámica y esculturas talladas en hueso, marfil, asta y piedra (**arte mobiliar**).



Pinturas rupestres en cueva de Ekain, país Vasco, España



Pinturas rupestres en cueva de Lascaux, Francia

## Vocabulario

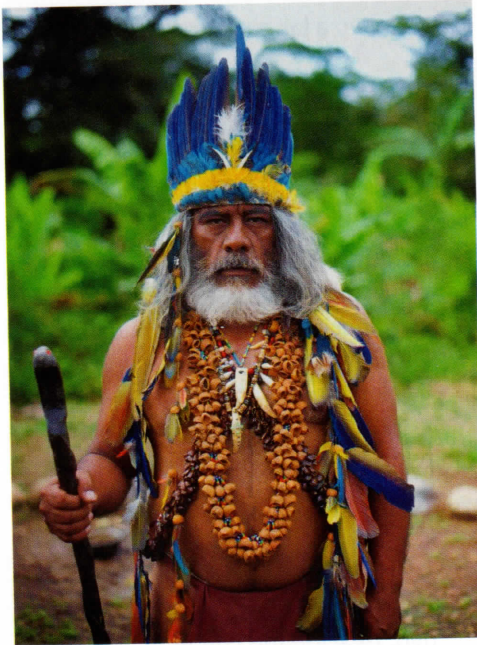


- **Rupestre**  
Perteneiente o relativo a las rocas.
- **Parietal**  
Relativo a las paredes.
- **Mobiliar**  
Del latín *mobile*, movable o portátil.
- **Técnica**  
Conjunto de procedimientos utilizados para producir algo (ya sea en las ciencias, artes o habilidades). La historia de la técnica equivale en cierta forma a la historia del progreso material de la humanidad, relacionado con los conocimientos de cada época.
- **Estética**  
Disciplina del conocimiento sensitivo, relacionado con lo bello en el arte y en la naturaleza.

## Primeras sociedades, poblamiento y paso de las sociedades paleolíticas a las neolíticas

Estas obras de arte –algunas muy refinadas, de líneas estilizadas– demuestran la habilidad, el conocimiento técnico y el sentido estético de los grupos humanos del Paleolítico, así como la necesidad de expresión de un pensamiento profundo o de una espiritualidad compleja. Su sentido solo se puede deducir, sin tener certezas: es probable que las escenas de caza de las cuevas, o la representación de animales heridos, atacando o huyendo, tengan que ver con ritos propiciatorios (es decir, que favorezcan la caza); que las estatuillas femeninas con busto y abdomen prominente (llamadas “Venus” por los arqueólogos) estén relacionadas con ritos de fecundidad o con “diosas-madres”, pero tal vez sean la exteriorización de un sentimiento artístico que el ser humano tuvo desde sus épocas más antiguas.

### TIEMPO Y NATURALEZA. LOS CHAMANES



El poder de los chamanes se podía simbolizar con un bastón de mando

En cualquier sociedad, quienes tengan mayor formación, mayor acumulación de información, son los que manejan los hilos del poder. Esta característica se puede observar desde las más remotas civilizaciones. El saber se concentraba, de acuerdo a las comunidades, en los sacerdotes o en los **chamanes**, que comenzaron a constituirse como personajes privilegiados que se destacaban de los demás miembros de la comunidad.

Los chamanes eran aquellas personas que podían entender los fenómenos naturales que no podían ser explicados: las inundaciones, un eclipse, el día y la noche, los astros, la vida y la muerte.

En Chavín de Huántar, por ejemplo, en los Andes Peruanos, se había creado alrededor del 1200 a. C. un centro ceremonial de gran magnitud. Los sacerdotes, intermediarios de los dioses, eran quienes no solamente tenían los conocimientos para la construcción de los templos y obras de ingeniería, sino también los vinculados a los astros y a las fuerzas naturales, de los cuales dependía el éxito de la siembra.

Para estos grupos humanos, la concepción del tiempo era diferente a la que tenemos hoy en nuestra sociedad. Los primeros grupos humanos entendían el tiempo como cíclico, lo que significa que es repetitivo, al igual que la naturaleza; es decir, al día siempre le sigue la noche, y a las estaciones frías le siguen las estaciones cálidas. Si el tiempo se repite, quiere decir que puede predecirse, alguien puede saber lo que va a pasar. Esas personas tomarán un lugar central en estos grupos ya que serán los encargados de predecir qué es lo que va a pasar.

#### Vocabulario



##### • Chamán

Persona que en algunas culturas hace predicciones, invoca a los espíritus y ejerce prácticas curativas utilizando poderes ocultos y productos naturales.